

URZĄD MIASTA POZNANIA KANCELARIA pl. Kolegiacki 17, 61-811 Poznań		
WPEYNO DZIA	2014-08-14	WPEYNO DZIA
l. dz. _____		zab. _____
znak spr. _____		01

Spółeczna koncepcja zagospodarowania Rusałki i Gołęcina

Sołacz

Ewa Droboszyńska
Przewodnicząca Zarządu R.O. Sołacz

Jeżyce

PRZEWODNICZĄCA
ZARZĄDU OSIEDLA JEŻYCE
Kryszyna Trojanowicz
Kryszyna Trojanowicz

Podolany

PRZEWODNICZĄCA
ZARZĄDU OSIEDLA
Elżbieta Sobkowicz
Elżbieta Sobkowicz

Strzeszyn

PRZEWODNICZĄCA
ZARZĄDU OSIEDLA
Małgorzata Paluszczak-Cwiermia
Małgorzata Paluszczak-Cwiermia

Smochowice - Krzyżowniki

z pp. Maria Fajgirowska-Lusaka
Wiceprzewodnicząca Zarządu Kiekrz

Ogrody

Anna Fajgirowska
z pp. Przewodnicząca Zarządu Ogródki

Spis treści:

1. Wstęp-preambuła
2. Cele nadrzędne
3. Krótka charakterystyka przyrodnicza
4. Opinia przyrodnicza -p. prof. M. Mańka
5. Propozycje zagospodarowania-część opisowa
6. Propozycje zagospodarowania-część graficzna:
 - A. mapka pogładowa
 - B. legenda do mapki
 - C. trakty komunikacyjne-rekreacyjne
 - D. wizualizacja
7. Założenia architektoniczno - urbanistyczne dla całego obszaru
8. Analiza akustyczna
9. Wnioski końcowe

1. Wstęp-preambuła

Preambuła

Opracowanie niniejsze należy traktować, jako propozycje a nie konkretne rozwiązania.

Wskazujemy na możliwość zagospodarowania terenów Gołęcina i Rusałki kierując się celami nadrzędnymi, wskazanymi w następnych punktach opracowania.

2.Cele nadrzędne

2. Cele nadrzędne – priorytetowe

PRIORYTET PIERWSZY: Odtworzenie przebiegu Bogdanki (P1)

Należy przywrócić dawny bieg Bogdanki – zasadniczego elementu Zachodniego Klina Zieleni jako otwartego ciekłu wodnego łączącego Rusałkę i Stawy Sołackie. Naturalny przebieg Bogdanki jako założenie krajobrazowe, któremu towarzyszyć będzie ciąg pieszy i droga rowerowa może stać się istotnym elementem przestrzeni i pozwoli na łatwiejszą kontrolę czystości wody.

PRIORYTET DRUGI: Ochrona i poprawa czystości wody (P2)

Należy dążyć do poprawy jakości wody w Rusałce poprzez likwidację nielegalnych odbiorów ścieków i wód opadowych oraz stopniowe oczyszczanie wody w jeziorze dostępnymi metodami.

PRIORYTET TRZECI: Ochrona środowiska przyrodniczego i zachowanie naturalnych elementów środowiska (P3)

Należy dążyć do zachowania naturalnego charakteru terenu („las w mieście”) poprzez: utrzymanie naturalnych nawierzchni dróg i ścieżek, ochronę fauny i flory, ochronę krajobrazu poprzez analizy i studia widokowe oraz korektę niektórych elementów zagospodarowania

PRIORYTET CZWARTY: Ochrona przed hałasem (P4)

Należy sprawdzić wpływ ewentualnych zawodów i treningów żużlowych na środowisko przyrodnicze oraz warunki codziennego wypoczynku dla mieszkańców przebywających na terenie wokół Rusałki i Golęcina.

Unikać elementów zagospodarowania powodujących hałas – np. sprzęt motorowodny na jeziorze.

3. Krótka charakterystyka przyrodnicza

3. Krótka charakterystyka przyrodnicza.

Obszar objęty konsultacjami społecznymi zlokalizowany jest w północno-zachodniej części Poznania w dzielnicy Jeżyce. Położony jest w obszarze Zachodniego Klina Zieleni w Dolinie Bogdanki i współtworzy klinowo-pierścieniowy system zieleni miasta Poznania. To zobowiązuje do niezwyklej pieczołowitości i troski o przestrzeń przyszłych realizatorów zagospodarowanie tych terenów zgodnie z zapisami *Programu Ochrony Środowiska dla Miasta Poznania* opracowanych w oparciu o zapisy ustawy z dnia 27 kwietnia 2001 *Prawo ochrony środowiska*. Program ten definiuje cele i priorytety w zakresie ochrony dziedzictwa przyrodniczego i racjonalnego użytkowania zasobów przyrody raz poprawy jakości środowiska i bezpieczeństwa ekologicznego. Zobowiązuje władze miasta do:

- utrzymania i wzbogacania różnorodności biologicznej,
- optymalnego funkcjonowania obszarów chronionych, ochronę powierzchni ziemi i gleb poprzez nie wprowadzania niekorzystnego przekształcania naturalnego ukształtowania.
- dążenie do osiągnięcia najwyższej jakości powietrza oraz lokalne wyeliminowanie negatywnego oddziaływania na środowisko,
- optymalnego wykorzystania przestrzeni przyrodniczej jako miejsca rekreacji i wypoczynku.

Celem nadrzędnym musi być ograniczenie a nawet niedopuszczania do dalszego pomniejszania zasobów biologicznych i leśnych, fragmentaryzację korytarzy ekologicznych wykształconych w Dolinie Bogdanki, uszczuplanie powierzchni zajmowanych przez tereny zieleni, zmniejszenie powierzchni biologicznie czynnych, zmniejszenie infiltracji wód opadowych i roztopowych do gruntów i pogorszenie warunków retencyjnych terenów. Zgodnie z ustawą należy określić warunki korzystania z wód regionu wodnego i zlewni oraz ustanowienie stref i obszarów ochronnych zbiorników wodnych

Do priorytetów w Unii Europejskiej w dziedzinie ochrony środowiska zaliczyć należy m.in. przeciwdziałanie zmianom klimatu, ochronę różnorodności biologicznej, ograniczenie wpływu zanieczyszczenia na zdrowie, lepsze wykorzystanie zasobów naturalnych. Ustawa z dnia 27 kwietnia 2001 *Prawo ochrony środowiska* w art.73 ust.1 nakazuje wyznaczanie obszarów cichych w aglomeracji (...).

Biorąc pod uwagę lokalizację planowanych inwestycji na obszarze objętym konsultacjami społecznymi, uwzględniając wszystkie aspekty istniejącej infrastruktury i projektowanych nowych przedsięwzięć ich charakter i skalę oraz fakt w związku z ewentualnym funkcjonowaniem powstaną nowe źródła emisji substancji i energii do środowiska wnosimy o przeprowadzenie oceny oddziaływania przedsięwzięć na środowisko. Raport o oddziaływaniu na środowisko powinien być wykonany zgodnie z art. 66 ustawy o udostępnianiu informacji o środowisku i jego ochronie, udziale społeczeństwa w ochronie środowiska oraz ocenach oddziaływania na środowisko. Z uwagi na charakter i lokalizację planowanych przedsięwzięć wnosimy o dokonanie również analizy konfliktów społecznych związanych z projektowanymi obiektami. Z uwagi również na fakt, że planowane przedsięwzięcia znajdować się będą w pobliżu obiektów uczelnianych oraz zabudowy mieszkaniowej, wskazana jest również analiza rozprzestrzeniania się hałasu w środowisku.

**4.Opinia przyrodnicza –
p. prof. M. Mańka**

Prof. dr hab. Małgorzata Mańka, czł. koresp. PAN
Wydział Leśny
Uniwersytet Przyrodniczy w Poznaniu

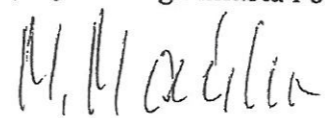
**Opinia na temat propozycji rad osiedli dzielnicy Jeżyce
w sprawie zagospodarowania terenów w dolinie cieku Bogdanki,
do hipodromu Wola włącznie**

Propozycja zagospodarowania terenów w dolinie cieku Bogdanki, wysunięta przez rady osiedli dzielnicy Jeżyce, jest ze wszech miar godna poparcia, ponieważ wychodzi naprzeciw potrzebom mieszkańców Jeżyc oraz całego miasta Poznania. Miasto nasze nie może się poszczycić obfitością terenów zieleni, które mogłyby służyć odpoczynkowi i rekreacji mieszkańców. Zwłaszcza Jeżyce są pod tym względem ubogie. Niewielki Park Sołacki nie jest w stanie spełnić potrzeb i oczekiwań mieszkańców, co jest bardzo widoczne w każdą sobotę i niedzielę, kiedy to w Parku znajduje się mnóstwo ludzi, a okoliczne uliczki są całkowicie zastawione parkującymi samochodami.

Z tego względu koncepcja umieszczenia stadionu żużlowego tuż obok Parku Sołackiego, po drugiej stronie ul. Niestachowskiej, jest wręcz szkodliwa społecznie i przyrodniczo. Stadion taki będzie bowiem generował liczne zanieczyszczenia powietrza – w postaci pyłu i spalin, które umniejszą walory Parku Sołackiego i jego okolic, zwłaszcza z punktu widzenia rekreacji rodzinnej i zdrowia dzieci. Miałyby to miejsce w okresach, kiedy rekreacja ta jest najintensywniejsza, tzn. w soboty i niedziele. Łączyłby się z tym hałas w natężeniu przekraczającym obowiązujące normy, który odebrałby walory zarówno terenom rekreacyjnym, jak i mieszkalnym Sołacza.

Ponadto, umieszczenie stadionu żużlowego w tym miejscu zaburzyłoby działanie korytarza powietrznego, ujętego w planach urbanistycznych Poznania już w pierwszej połowie ubiegłego wieku. Korytarz ten, który stanowią położone wzdłuż Rusałki i Bogdanki tereny zieleni oraz Park Sołacki, jest jedną z nielicznych dróg napowietrzania centrum miasta i jego zrujnowanie może doprowadzić do deterioracji środowiska przyrodniczego i pogorszenia jakości życia mieszkańców Jeżyc i całego miasta Poznania.

Poznań, 13.08.2014r.



Prof. dr hab. Małgorzata Mańka, czł. koresp. PAN

5.Propozycje zagospodarowania -część opisowa

5. Propozycje zagospodarowania-część opisowa

Prace członków Rad Osiedli mają w perspektywie wypracowanie wkładu merytorycznego w dyskusji na temat zagospodarowania rekreacyjno-sportowego tego obszaru [dalej: System Rekreacyjno-Sportowy Gołęczin – Rusałka (SRSGR)], którą uruchomił Urząd Miasta Poznania. Obszar opracowania położony jest w Zachodnim Klinie Zieleni Poznania, którego funkcje zostały opisane w uchwalonych, ochronnych, miejscowych planach zagospodarowania przestrzennego, które są aktami prawa miejscowego. Część planów miejscowych dla Zachodniego Klina Zieleni jest jeszcze w opracowywaniu.

Podstawą prac jest uchwała Rady Miasta Poznania w sprawie zasad i trybu przeprowadzania konsultacji społecznych, oraz porozumienie między radami osiedli.

RO uważają, że naturalna wartość obszaru, będącego przedmiotem dyskusji, jest bezdyskusyjnym priorytetem w treści i strukturze „dobra wspólnoty mieszkańców” Poznania. Naturalne wartości SRSGR” wykraczają poza Jeżyce, a nawet poza Poznań, i w swej istocie oznacza, poszanowanie wartości przyrody i środowiska naturalnego tego obszaru.

Wnioski kierunkowe, cele nadrzędne

(Wniosek 1) Proponuje się, jako priorytet, zachowanie i kształtowanie ochrony naturalnych walorów przyrodniczych i środowiskowych SRSGR, w tym terenów wód i lasów ochronnych Miasta Poznania.

(Wniosek 2) Uważamy, że należy przyjąć założenie że obiekty sportowe winny finansować się same, przy uwzględnieniu powszechnego udostępnienia mieszkańcom. Na przykład, kort profesjonalny-pod wynajem, musi finansować: 1) drugi kort, mniejszy, powszechnie dostępny, lub wynajmowany mieszkańcom po preferencyjnych cenach; 2) sfinansowanie ścianki do gry w tenisa, udostępniany bezpłatnie.

(Wniosek 3), Przyjęto założenie, że obiekty SRSGR powinny służyć przede wszystkim czynnemu uprawianiu sportu i rekreacji przez mieszkańców, przy zachowaniu naturalnego charakteru kompleksu, jego otwartości i ogólnie dostępności. W międzyczasie okazało się, że p. Krzysztof Jordan, dzierżawca kortów, otrzymał warunki zabudowy na tereny do ulicy

Niestachowskiej. Koncepcja otwarcia Bogdanki stanęła pod znakiem zapytania. Stąd nasz kolejny wniosek :

(Wniosek 4): 1) Wnosimy o wstrzymanie wydawania warunków zabudowy i pozwoleń na budowę; 2), jak również o nieprzekazywanie obiektów w dzierżawę, do momentu określenia zapotrzebowania społecznego. Stoimy na stanowisku, że otwarte i upublicznione (drogą przetargu) przekazanie obiektów może tylko poprawić ofertę społeczną. Dlatego nie godzimy się z polityką faktów dokonanych, polegającą na ich ewentualnym bezprzetargowym przekazywaniu stronom trzecim.

(Wniosek 5) Ponieważ ważnymi kwestiami są: 1) odpowiedź na pytanie: na jakich warunkach będą funkcjonować dzierżawcy obiektów; 2) w jakim trybie zostaną oni wyłonieni; 3) jakie dostaną uprawnienia i obowiązki określone w umowach dzierżawy, wnioskujemy o udostępnienie projektów umów i umożliwienie uczestnictwa w przygotowaniu warunków przetargowych .

Mając na uwadze cele nadrzędne sformułowane wcześniej, proponujemy następujące zagospodarowanie poszczególnych obszarów:

I. Plaże

1. Plaża główna

(Wniosek 6) Proponujemy rozważenie koncepcji inwestowania w urządzenie wszystkich obiektów plaży (szatnia, WC, restauracje i bary, boiska, place zabaw, przystań itp.) przez Miasto Poznań. Tylko takie podejście gwarantuje uzyskanie nowoczesnego standardu plaży. Dochody dzierżawcy nie gwarantują odpowiedniego finansowania plaży miejskiej.
Proponowane zagospodarowanie:

- 1) 4 boiska plażowe, 1 piłka nożna plażowa, wydzielony teren leśny na biwak+grill;
- 2) WC otwarte, bezpłatne, dla matek z dziećmi, niepełnosprawnych;
- 3) wypożyczalnia, również sprzętu zimowego;
- 4) gastronomia całoroczna;

- 5) punkt medyczny;
- 6) plac zabaw, siłownia zewnętrzna.

2. Plaża dzika (od strony Hipodromu)

Proponowane zagospodarowanie:

- 1) pozostawić naturalny charakter;
- 2) prowadzić zalesienia zgodnie z ochroną krajobrazu,(poprzedzone studium krajobrazu);
- 3) rozważyć i uzgodnić miejsce biwakowe i do grillowania i uzgodnić z odpowiednimi służbami;
- 4) urządzić WC.

3. Plaża mała –dzika (wejście od ul.Botanicznej)

Pozostawić jako teren naturalny

Proponowane zagospodarowanie :-bez zmian.

4. Plaża mała-dzika(obok 3-dzikiej)

Pozostawić jako teren naturalny

Proponowane zagospodarowanie:- bez zmian.

(Wnioski) II. Obiekty rekreacyjno-sportowe

Jako zasadę nadrzędną przyjmujemy wspieranie sportów i rekreacji masowej związanych z aktywnością mieszkańców

1. **Hipodrom**-proponujemy przejęcie obiektu przez Miasto Poznań, ponieważ jest on trwałym elementem dziedzictwa Miasta, powinien pozostać i być rozwijany.

Propozycje aktywności dla tego miejsca oraz uwagi dodatkowe:

- 1) Cross bike (tor rowerowy - terenowy).
 - 2) Paint Ball- interaktywny, zmienny.
 - 3) Obóz przetrwania
 - 4) Hotel dla koni-zachować.
 - 5) Hipoterapia
 - 6) Nauka jazdy konnej. Pozostawić organizację zawodów.
 - 7) Pozostawić hotel-
 - 8) Biegi przełajowe.
 - 9) Istnieje potrzeba wytyczenia alternatywnej ścieżki rowerowej w celu rozłożenia ruchu w kierunku Strzeszynka (opcja –przez teren Hipodromu, Karkonoską i dalej)
 - 10) Bar rowerowy z WC dostępnym dla rowerzystów i biegaczy.
 - 11) na terenie Hipodromu nie dopuszcza się ruchu motorowego (w tym quadów)
 - 12) teren Hipodromu powinien zostać terenem otwartym, nieogrodzonym
2. **Stadion piłkarski** - jako docelowe zagospodarowanie proponujemy przeznaczyć obiekt dla lekkiej atletyki, jako stadion główny lub treningowy. Stanowisko w sprawie istnienia żużla zostanie ostatecznie sformułowane po uzyskaniu stosownych opinii (akustycznej, środowiskowej). Uważamy, że lokalizacja żużla ze względu na negatywne oddziaływanie na środowisko, powinna być rozpatrywana zgodnie z Ustawą o ochronie przyrody z 2004 roku art.65 ust.1 i 2 pkt.1-4 oraz Ustawą o oddziaływaniu na środowisko z 2008 roku.
3. **Stadion lekkoatletyczny** - ma największe możliwości uzyskania funduszy na rozwój (źródła finansowania: Ministerstwo Sportu + UE). W planach ma on być jednym z dwóch najważniejszych stadionów lekkiej atletyki w Polsce, z prawem rozgrywania zawodów o najwyższej randze (mistrzostwa Europy i Świata.). Popieramy pomysł istnienia lekkiej

atletyki na dwóch stadionach, przy czym stadion treningowy ma zachować charakter otwarty, ogólnodostępny.

4. Teren boiska treningowego i szkół nauki jazdy

Za priorytetowe, i docelowo najważniejsze, uważamy **przywrócenie otwartego przebiegu cieką Bogdanka**, na odcinku od ujścia w Jeziorze Rusałka do połączenia w Parku Sołackim, wraz z zagospodarowaniem parkowym otoczenia cieką wodnego.

5. Teren kortów

Korty tenisowe uważamy za trwały element tego rejonu Miasta, który powinien być rozwijany dwutorowo:

- 1) Korty profesjonalne – wyczynowe;
- 2) Korty o niższym standardzie – tańsze wraz z dostępną ścianką tenisową całoroczną.

Nie może to być teren zamknięty, elitarny. Jego przekazanie w dzierżawę lub zarząd może odbyć się tylko drogą przetargową.

6. Teren po basenach przy Niestachowskiej.

Za priorytetowe uważamy otwarcie (odtworzenie) przebiegu Bogdanki na odcinku od ujścia Jeziora Rusałka do połączenia w Parku Sołackim, wraz z otoczeniem parkowym wzdłuż cieką wodnego. Na pozostałym terenie, po otwarciu Bogdanki, pojawiły się trzy koncepcje:

- 1) kompleks basenów, w tym basen kryty i otwarty, jako basen dla Jeżyc,
- 2) ośrodek odnowy i rehabilitacji, wraz z zapleczem hotelowym. Wnioskujemy, aby zabudowa na tym terenie była zabudową niską i o niedużej kubaturze, nie dominującej w otaczającej przestrzeni,
- 3) parking.

III. Komunikacja pieszo –samochodowa–dojścia /dojazd.

Za nadrzędny uważamy ruch pieszy, spacerowy, biegowy, ruch rowerowy, konny. Według tych priorytetów powinny być oznakowane i wyznaczone trasy i ścieżki. Istnieje pilna potrzeba organizacji ruchu pieszego i rowerowego. Docelowo powinno się dążyć do oświetlenia-trasy wokół Jeziora Rusalka.

Jako zasadę nadrzędną przyjmujemy lokalizowanie parkingów na obrzeżach kompleksu i nie przecinanie go drogami tranzytowymi.

- 1) Przejście przez tory przy ul. Bużańskiej zostawić otwarte, zabezpieczone ; utrzymanie tego przejścia jest niezwykle istotne ze względu na dojazd do tego terenu dla mieszkańców Woli, Smochowic, Ogrodów.
- 2) Botaniczna-przejście podziemne zmodernizować, doświetlić odcinek dojścia do Jeziora;
- 3) Parking ul. Podolańska (po skupie złomu) – wyrażamy poparcie dla zapisów zawartych projektu MZP, jako głównego parkingu dla tego obszaru.
- 4) Ulicę Warmińską pod ulica Niestachowską –proponujemy przekształcić w ulicę jednokierunkową z wyjazdem w kierunku Małopolskiej. Podstawowym dojazdem do kompleksu powinien być wjazd od ul. Niestachowskiej, przy basenach, obok torów kolejowych
- 5) Należy rozważyć stworzenie możliwości dojazdu od ul. Niestachowskiej (wzdłuż torów na Piłę), do ul. Warmińskiej, nie dopuszczając do ruchu tranzytowego (jeden kierunek, brak przejazdu lub inne rozwiązania).
- 6) Stara pętla przy jednostce - utworzyć dojście pieszo-rowerowe od parkingu, zlokalizowanego wzdłuż Wojska Polskiego. Ponadto wnosimy o wytyczenie drogi pieszo- rowerowej wzdłuż ulicy Wojska Polskiego na wysokości jednostki wojskowej.
- 7) Stworzyć bezpieczne i bezkolizyjne, odpowiednio szerokie przejście pieszo-rowerowo-konne przez ulicę Lutycką.

- 8) Zorganizować min. 3 wejścia do Ogrodu Botanicznego - w tym jedno od ulicy Niestachowskiej, drugie od Warmińskiej , trzecie od starej pętli 64, co umożliwi dojścia z każdego kierunku.
- 9) Należy dążyć (zgodnie z deklaracją Prezydenta) do uregulowania stanu prawnego 21 ha gruntu, po zachodniej stronie ulicy Lutyckiej, położonych w rejonie Doliny Bogdanki, w tym drogi pieszo- rowerowej, biegnącej do Jeziora Strzeszyńskiego. Jest to niezwykle istotne ze względu na dostęp mieszkańców od strony Zachodniej do tego kompleksu. Należy rozważyć możliwość utworzenia okrężnej drogi konnej wokół całego zachodniego klina zieleni (pętla turystyczna) . Hipodrom Wola i stadniny zyskają na atrakcyjności.

IV. Bar Leśny

W okolicy ujścia z jeziora Rusałka istnieje baza po gospodarstwie zieleni.

Teren ten proponujemy wykorzystać jako miejsce organizacji zawodów biegowych, rekreacyjnych oraz innych aktywności wraz budową małego obiektu z szatniami i wc. Dodatkowo proponujemy wprowadzić funkcję gastronomiczną i małą przystań dla zacumowania sprzętu wodnego.

V. Ogród Dendrologiczny

Teren ogrodu powinien być chroniony zgodnie z w/w ustawą, wraz z jego otuliną.

Uważamy za słuszną zmianę granic Ogrodu w celu umożliwienia przyłączenia działki nr 51 obr 20 ark 36 .

Proponujemy utworzenie jednej ścieżki dydaktyczno-historycznej Ogrodu Dendrologicznego razem z muzeum Wojsk Pancernych. Wnosimy o niepowiększanie terenu ogrodzonego ogrodu i pozostawienie go jako ogólnodostępnego-otwartego.

V. Dodatkowe propozycje do rozważenia

- 1) Park linowy
- 2) Ścianka wspinaczkowa

3) Skate park(analogiczny jak w Lesznie)

4) Paint Ball

5) Tor dla rolek

6) Miasteczko ruchu rowerowego

Uwagi ogólne:

- 1) Zachować dla ww terenów naturalny charakter, ogólnodostępny, bezpłatny, całoroczny,
- 2) Wstrzymać wszystkie warunki zabudowy: nie zawierać umów najmu do czasu zakończenia konsultacji;
- 3) zagwarantować bezpłatne korzystanie w części z każdego obiektu (cena społeczna); dbać o interes społeczny.
- 4) Dla celów marketingowych przygotować mapy turystyczne, oznakowanie,

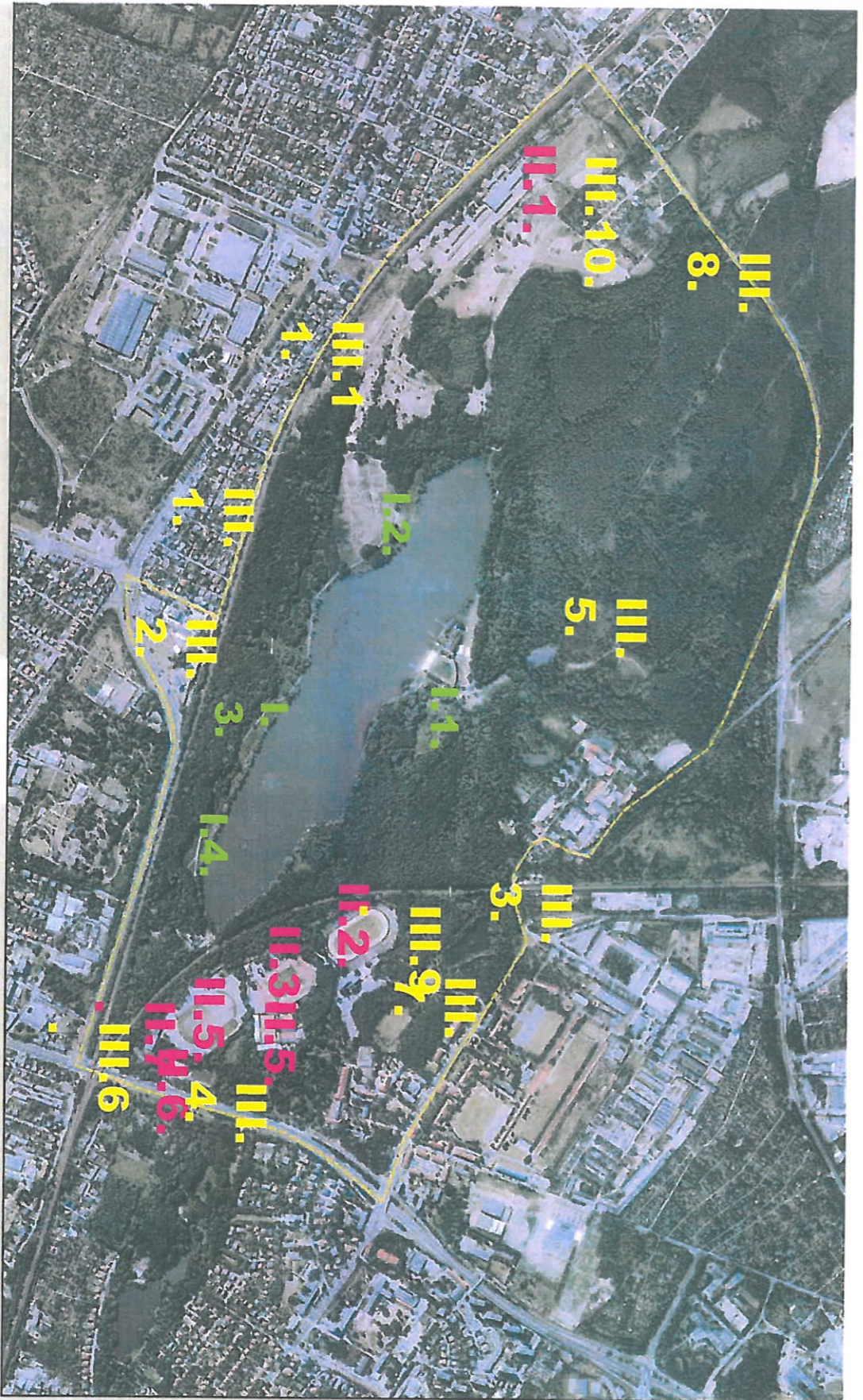
**6. Propozycje zagospodarowania-
część graficzna:**

A. mapka, legenda

B. trakty komunikacyjne-rekreacyjne

C. wizualizacja

A. mapka, legenda



0 50 100 150 200

I. 1.
I. 2.
I. 3.
I. 4.
II. 1.
II. 2.
II. 3.
II. 4.
II. 5.
II. 6.
III. 1.
III. 2.
III. 3.
III. 4.
III. 5.
III. 6.
III. 7.
III. 8.
III. 9.
III. 10.

Legenda do mapy

I .Plaże:

I.1.główna

Proponowane zagospodarowanie:

- 4 boiska plażowe,
- 1 piłka nożna plażowa,
- teren należący do Lasów Poznańskich –biwak +grill
- WC otwarte, bezpłatne, kabina WC dla niepełnosprawnych, przewijak dla matek z dziećmi,
- Wypożyczalnia , również sprzętu zimowego
- gastronomia całoroczna,
- punkt medyczny
- plac zabaw dla dzieci
- siłownia zewnętrzna dla seniorów

I.2.dzika

Proponowane zagospodarowanie:

- pozostawić naturalny charakter, -
- prowadzić zalesienia zgodnie z ochroną krajobrazu,(poprzedzone studium krajobrazu)
- rozważyć i uzgodnić miejsce biwakowe i do grillowania i uzgodnić z odpowiednimi służbami
- WC otwarte, bezpłatne, kabina WC dla niepełnosprawnych, przewijak dla matek z dziećmi,

I.3.mała –dzika

Proponowane zagospodarowanie:

- bez zmian stanu istniejącego

I.4.mała-dzika

Proponowane zagospodarowanie:

- bez zmian stanu istniejącego

II. Obiekty rekreacyjno-sportowe

II.1.Hipodrom

- zachować niezmienione przeznaczenie (trwały, historyczny element miasta Poznania)
- przejść na własność przez miasto, (b. ważny kierunek działań władz miasta!!!) symboliczna złotówka,

Proponowane zagospodarowanie:

- Organizacja zawodów jeździeckich
- Nauka jazdy konnej
- Hipoterapia
- Hotel dla koni
- Pozostawić hotel dla gości
- obiekt zewnętrzny przy restauracji ” Bar rowerowy”z WC,
- wprowadzenie komunikacji przez Karkonoską

Dodatkowe proponowane zagospodarowanie:

- Cross bike

- Paint Ball- interaktywny, zmienny,
- Obóz przetrwania

II.2. Stadion piłkarski (żużlowy) (położenie w bezpośrednim otoczeniu ogrodu botanicznego Uniwersytetu Poznańskiego)

Przeznaczyć na Stadion Lekkoatletyczny o parametrach umożliwiających przeprowadzanie zawodów rangi światowej.

II.3. Stadion Lekka Atletyka.

Przeznaczyć na stadion lekkoatletyczny treningowy, powszechnie dostępny
Najmniej ingerujący w otoczenie

II.4. Boisko treningowe (Aktualnie teren ćwiczeniowy Nauki Jazdy)

-Otwarcie Bogdanki w swym historycznym przebiegu z przywróceniem zieleni
(przyszłościowo wprowadzić założenia parkowe z kontynuacją Parku Sołackiego)

II.5. korty

- zachować niezmiennione przeznaczenia,
- budowa kortów na zwody wysokiej rangi oraz powszechnie dostępnych dla zawodników uprawiających sport rekreacyjnie z niewielką odpłatnością za korzystanie z obiektu, w celu umożliwienia czynnego uprawiania sportu i rekreacji przez mieszkańców,
- budowa Ścianek treningowych ogólnodostępnych,
(wnieść o wstrzymanie warunków zabudowy)

II.6. Baseny pływania

- otwarcie Bogdanki, przeznaczenie fragmentu tego obszaru
- ośrodek rehabilitacyjny
- od ul. Niestachowskiej parkingi, obiekt kubaturowy hotelowy wraz z częścią przeznaczoną pod opiekę medyczną, rehabilitację narządów ruchu dla wszystkich grup wiekowych, odnowę biologiczną
- W drugim rzędzie, w głębi pływania z basenem rehabilitacyjnym zamkniętym i z częścią otwartą .

II.7. Budynek gospodarczy

- zachować istniejącą funkcję

III. Komunikacja pieszo–samochodowa –dojścia /dojazdy,

1. przejście przez tory
 - ul. Burzańska: zostawić otwarte, zabezpieczone, wykonać sygnalizację lub tunel
 - ul. Botaniczna-wykonać oświetlenie traktu pieszo rowerowego
- 2.tunel pod torami
- 3.parking (P&R) przy ul Podolańskiej-
- 4.Warmińska (pod Niestachowską)- zamknąć wjazd od Małopolskiej, dalej rozważyć dopuszczenie ruchu tylko pieszo-rowerowego,

5. **Wjazd główny od Niestachowskiej**, do wysokości obiektów sportowych. Droga od ul. Niestachowskiej drogą ślepą

6. Stara pętla przy jednostce-dojsie pieszo-rowerowe od parkingu zlokalizowanego wzdłuż Wojska Polskie

7. Kładka nad Lutycką-lub mini wiadukt, bezkolizyjne przejście pieszo-rowerowo-konne,

8. wejścia do ogrodu botanicznego-ilość wejść: 3, wprowadzić 2 wejścia od Warmińskiej,

9. Droga od Woli, przez Karkonoską przez Lutycką utwardzić, polepszyć nawierzchnię do dojścia do hipodromu Wola,

10. Zachować integralność całego kompleksu Woli ! nie przecinać terenu,

11. Okrężna droga konna wokół całego klina zieleni, stworzyć pętlę

12. stworzyć system dróg pieszych, rowerowych, konnych

13. Wykonać mapy ciągów pieszych, rowerowych, konnych

IV. Inne

- Park linowy
- Ścianka wspinaczkowa
- Skate park
- Paint Ball
- Elektryczny tor
- Camping
- Tor dla rolek
- Miasteczko ruchu rowerowego
- Parkingi wzdłuż Wojska Polskiego Przed Uniwersytetem Przyrodniczym i przy akademikach,
- oznakowanie szlaków i drogowskazy przy ścieżkach
- wypożyczalnia nordick walking, animacja,
- punkty biwakowo-grilowe

B. trakty komunikacyjne-rekreacyjne



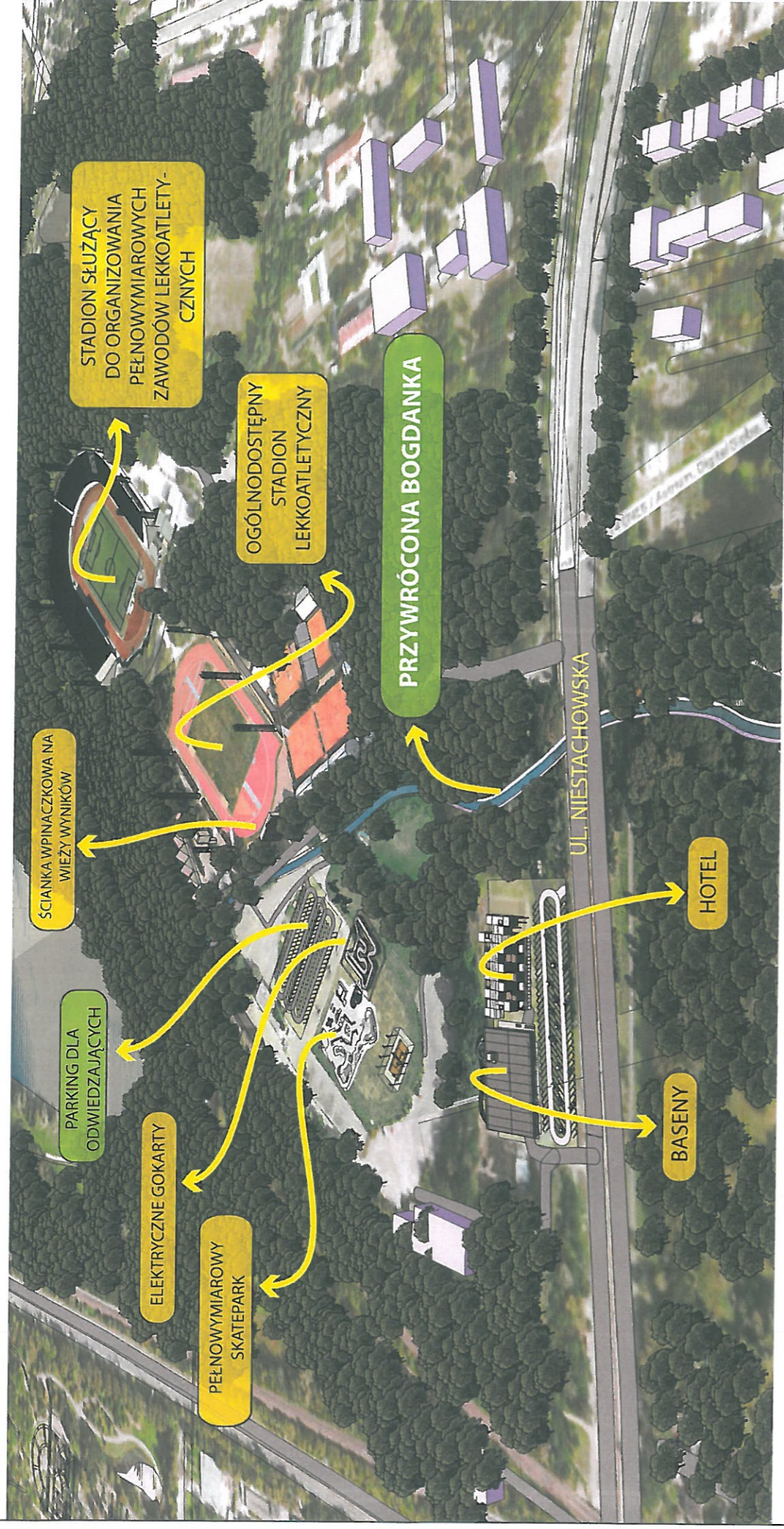
Skala 1:3500

- - - ścieżki piesze
- - - ścieżki rowerowe
- . . . ścieżki rowerowe - projektowane
- · - · - ścieżki pieszo-rowerowe
- - - trasy konne
- punkty generujące ruch

C. wizualizacja

KONCEPCJA ZAGOSPODAROWANIA - GOŁĘCIN

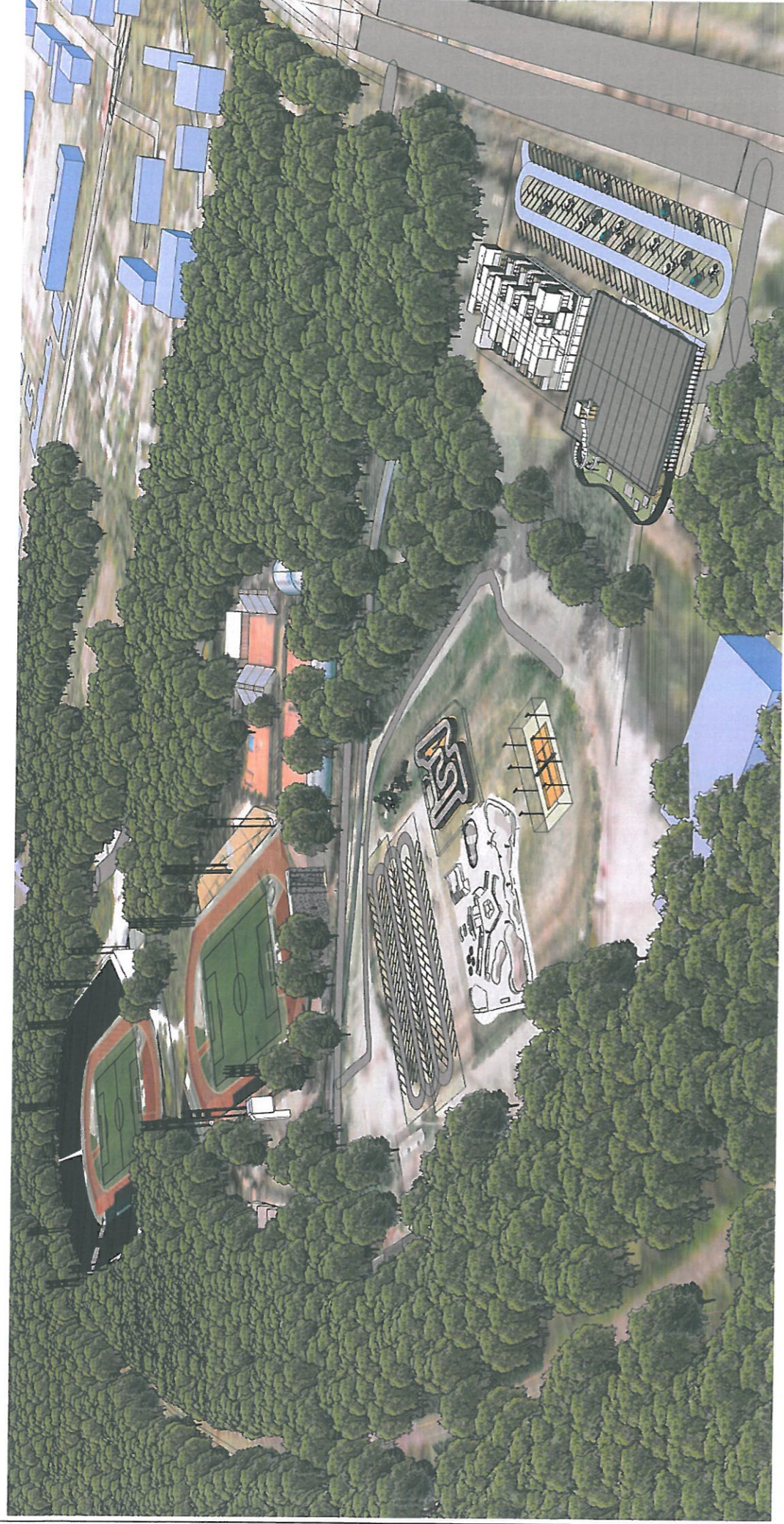
Widok ogólny



wizualizacje: thinking architects - Jakub Gwizdata 2014

KONCEPCJA ZAGOSPODAROWANIA - GOLEŃCIN

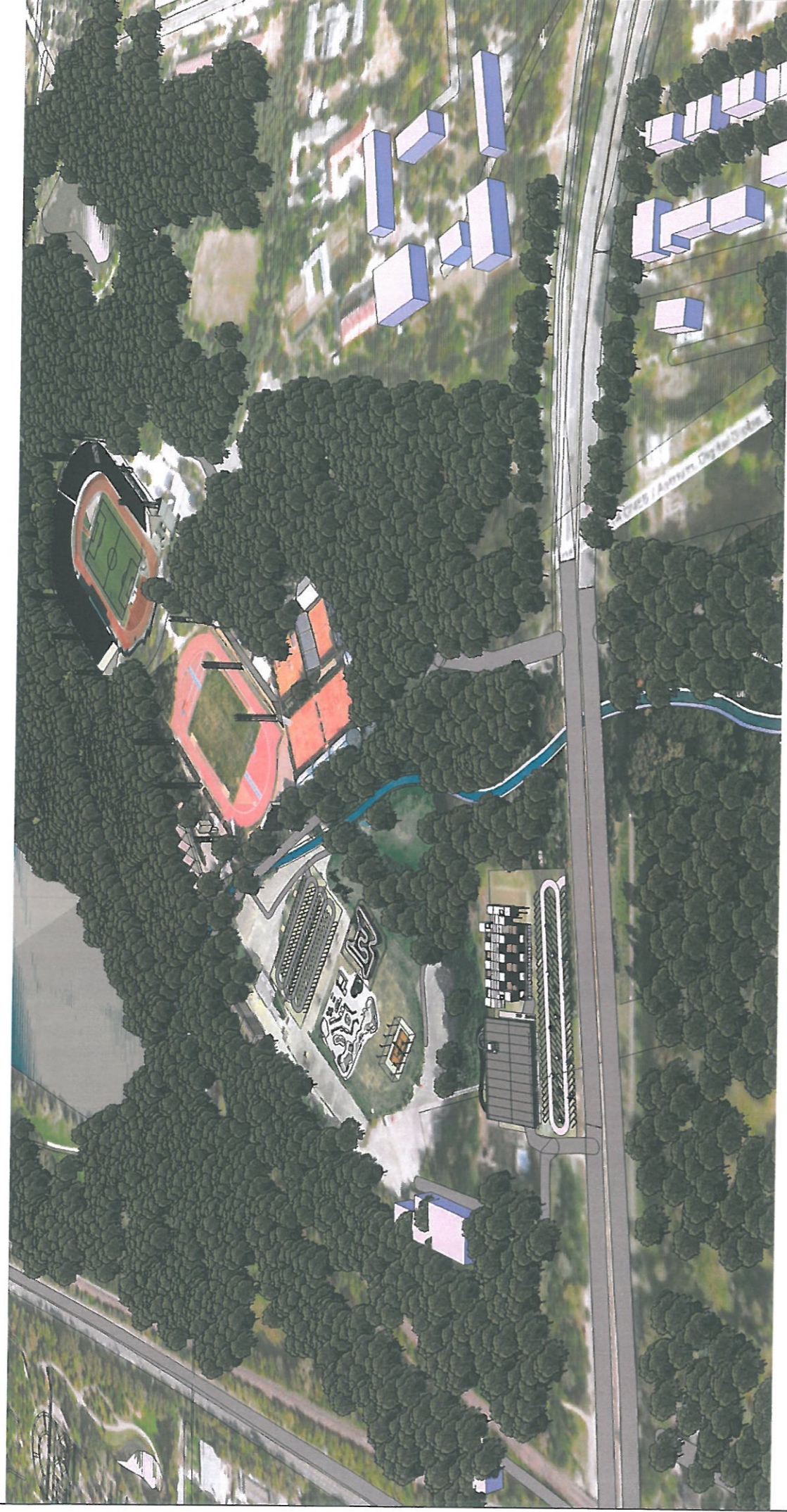
Widok ogólny



wizualizacje: thinking architects - Jakub Gwizdała 2014

KONCEPCJA ZAGOSPODAROWANIA - GOLEŃCIN

Widok ogólny



wizualizacje: thinking architects - Jakub Gwizdała 2014

KONCEPCJA ZAGOSPODAROWANIA - GOLECIN

Widok ogólny



wizualizacje: thinking architects - Jakub Gwizdała 2014

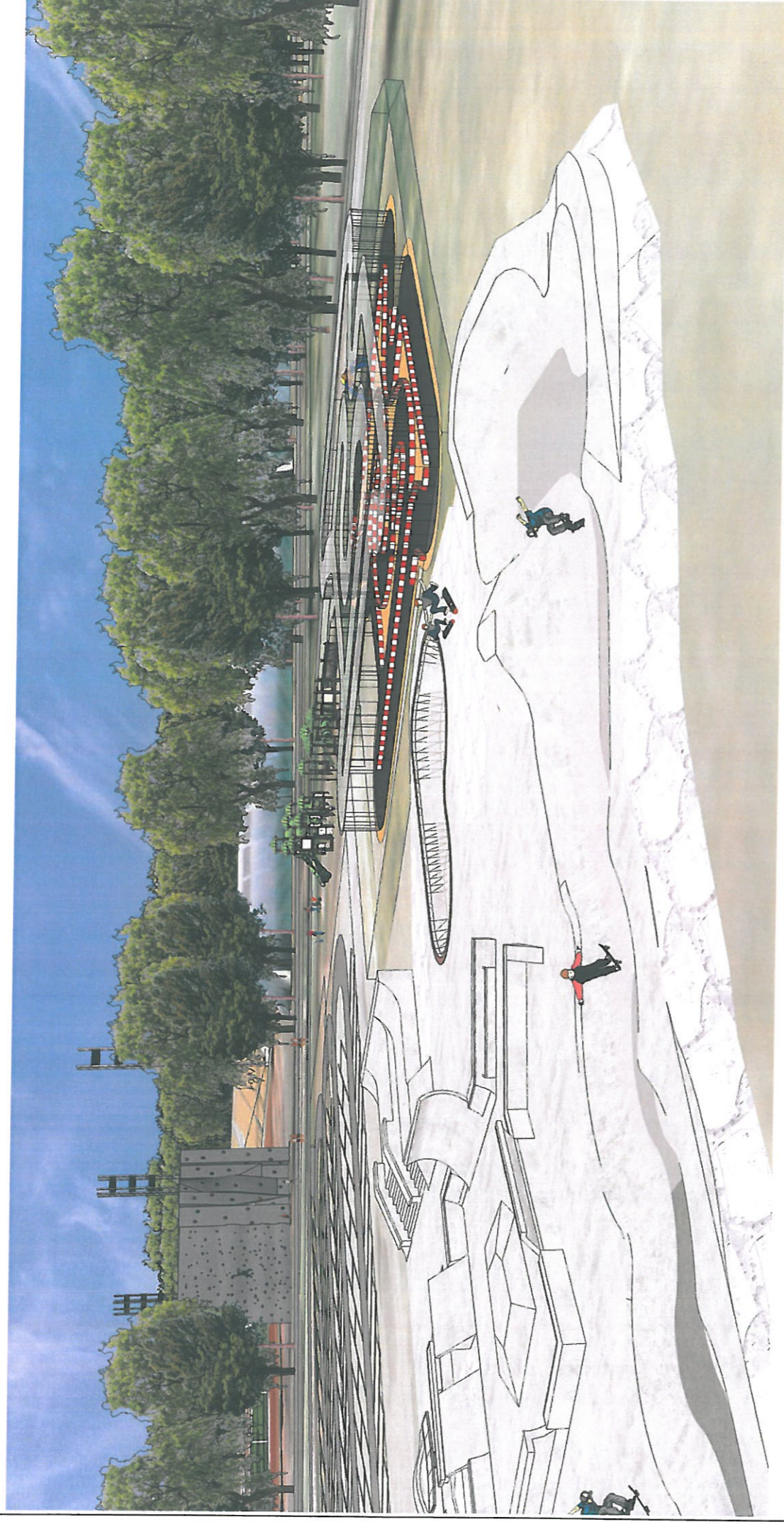
KONCEPCJA ZAGOSPODAROWANIA - GOLEŃCIN
stadion dla zawodów lekkoatletycznych



wizualizacje: thinking architects - Jakub Gwizdała 2014

KONCEPCJA ZAGOSPODAROWANIA - GOLEĆCIN

Skatepark, elektryczne gokarty i plac zabaw dla dzieci



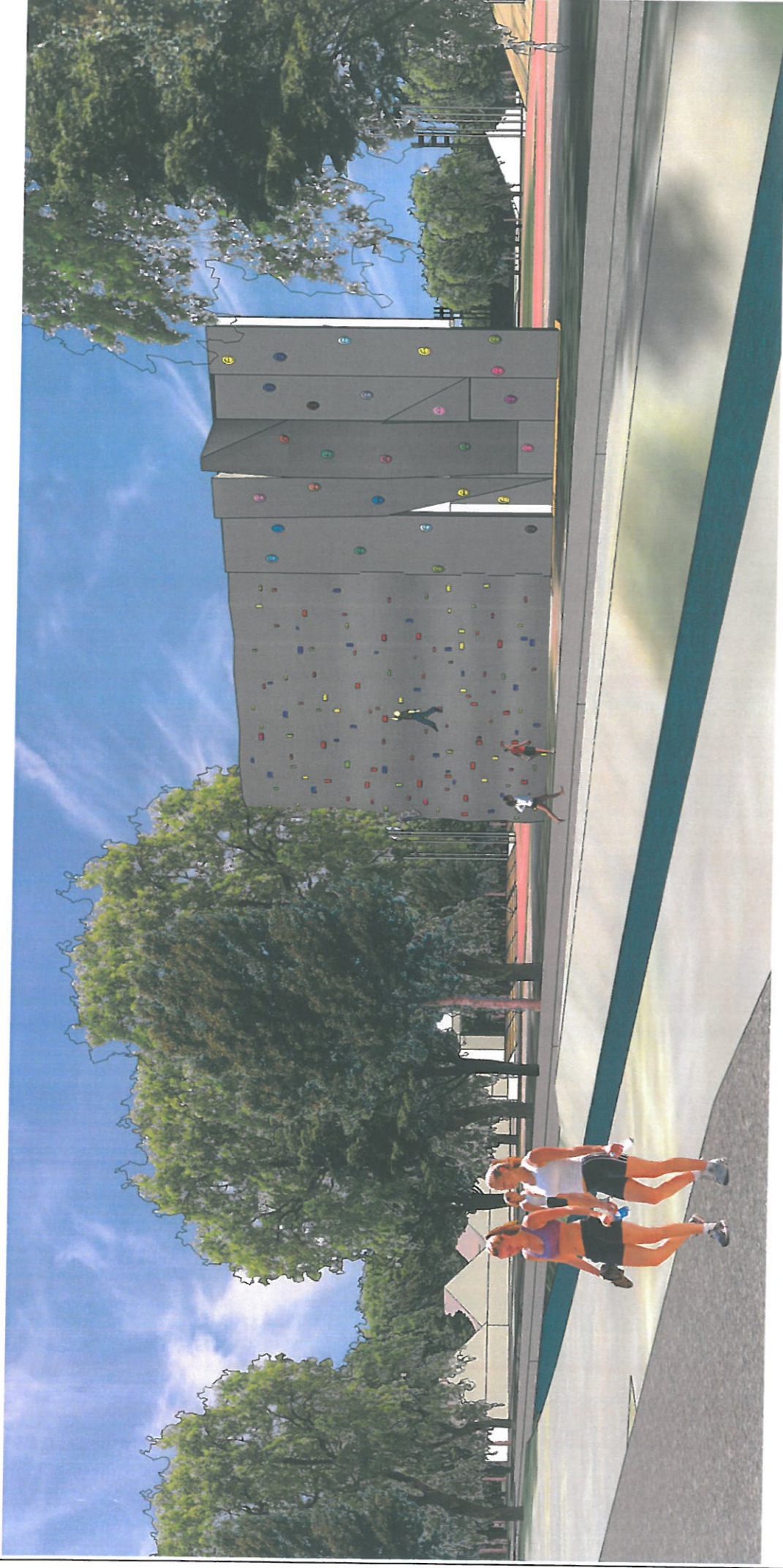
wizualizacje: thinking architects - Jakub Gwizdata 2014

KONCEPCJA ZAGOSPODAROWANIA - GOLEŃCIN
proponowany plac zabaw dla dzieci



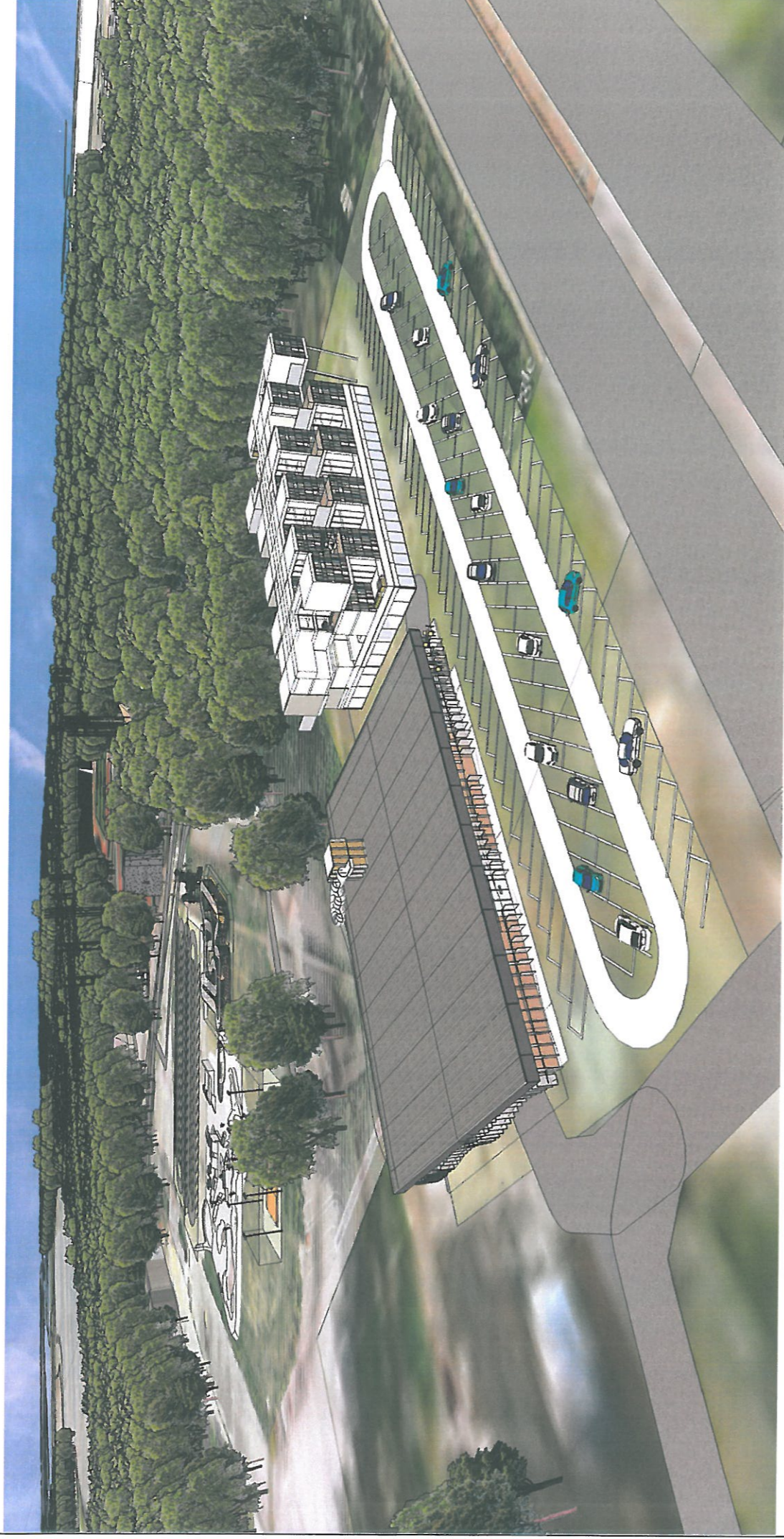
wizualizacje: thinking architects - Jakub Gwizdała 2014

KONCEPCJA ZAGOSPODAROWANIA - GOLEĆCIN
ściana wspinaczkowa na wieży plecach wieży wyników



wizualizacje: thinking architects - Jakub Gwizdała 2014

KONCEPCJA ZAGOSPODAROWANIA - GOLEĆCIN
Baseny i obiekt hotelowy od strony ul. Niestachowskiej





wizualizacje: thinking architects - Jakub Gwizdała 2014

**7. Założenia architektoniczno
- urbanistyczne dla całego
obszaru**

- P.1 - PRIORYTET ODTWORZENIA RZEKI BOGDANKI
- P.2 - PRIORYTET OCHRONY I POPRAWY CZYSTOŚCI WODY
- P.3 - PRIORYTET OCHRONY ŚRODOWISKA PRZYRODNICZEGO
- P.4 - PRIORYTET OCHRONY PRZED HAŁASEM



8. Analiza akustyczna

Wykonawca 	AkustiX sp. z o.o. UL. RUBIEŻ 46 C5/115 ,61-612 POZNAŃ TEL. 61-625-68-00, FAX. 61-624-37-52 www.akustix.pl, poczta@akustix.pl
Zamawiający	Zarząd Osiedla Strzeszyn ul. Hezjoda 15 60-461 Poznań
Obiekt	Tor żużlowy Gołęczin w obrębie kompleksu sportowego Olimpia
Zadanie	Szacunkowa ocena wielkości emisji hałasu do środowiska w dniu zawodów
Branża Data przekazania	Akustyka 14.08.2014
Autor	dr Piotr Kokowski 
<p style="text-align: center;">Poznań, 2014 r.</p>	

SPIS TREŚCI

1	Podstawa, cel i zakres.....	2
2	Podstawy prawne oceny	2
3	Lokalizacja przedsięwzięcia	2
4	Dopuszczalny poziom hałasu w środowisku	3
5	Metoda oceny poziomu hałasu w środowisku	4
5.1	Wprowadzenie	4
5.2	Założenia i dane wejściowe	5
6	Scenariusze obliczeniowe	5
7	Hałas toru żużłowego – wyniki obliczeń	6
8	Wnioski.....	11

© **Wszelkie prawa zastrzeżone.** Żadna część tego dokumentu nie może być reprodukowana, streszczana i rozpowszechniana w jakiegokolwiek formie graficznej, elektronicznej, mechanicznej, łącznie z fotografowaniem, powielaniem, bez uzyskania pisemnej zgody AkustiX sp. z o.o.

1 Podstawa, cel i zakres

Zadanie zostało wykonane na zlecenie Członków Zarządu Osiedla Strzeszyn w Poznaniu z dnia 29 lipca 2014 roku.

Celem opracowania jest wyznaczenie skali potencjalnego oddziaływania akustycznego toru żużlowego, planowanego na terenie kompleksu sportowego Olimpia w Poznaniu.

Wielkość emisji hałasu wyznaczono dla normatywnych, najmniej korzystnych ośmiu godzin pory dziennej (pomiędzy godz. 06 a 22), dla typowego dnia ligowych (drużynowych) zawodów żużlowych.

Wyniki obliczeń przedstawiono na nieaktualizowanej mapie topograficznej, na którą naniesiono izolinie równoważnego poziomu dźwięku A.

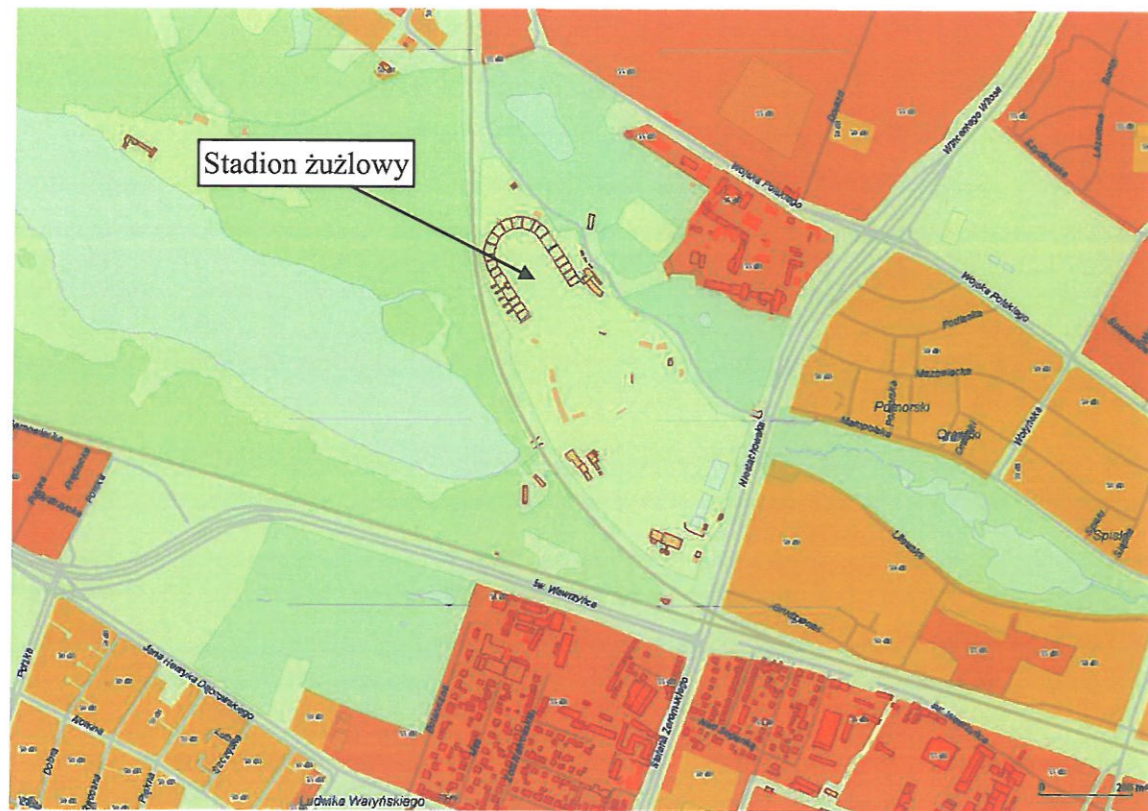
Ze względu na brak szczegółowych danych wejściowych oraz koncepcji planowanego obiektu przedstawione wyniki mają charakter orientacyjny.

2 Podstawy prawne oceny

- Ustawa Prawo ochrony środowiska z dnia 27 kwietnia 2001 r. (tekst jednolity w Dz. U z 2013 r., poz. 1232);
- Ustawa z dnia 3 października 2008r. o udostępnianiu informacji o środowisku i jego ochronie, udziale społeczeństwa w ochronie środowiska oraz o ocenach oddziaływania na środowiska (Dz. U. z 2013 r., poz. 1235);
- Obwieszczenie Ministra Środowiska z dnia 15 października 2013 r. w sprawie ogłoszenia jednolitego tekstu rozporządzenia Ministra Środowiska w sprawie dopuszczalnych poziomów hałasu w środowisku (Dz. U. 2014 poz. 112).

3 Lokalizacja przedsięwzięcia

Na potrzeby toru żużlowego spełniającego aktualne wymagania PZM planuje się adaptację stadionu piłkarsko-żużlowego, zlokalizowanego pomiędzy ulicami: Niestachowską, Wojska Polskiego, Św. Wawrzyńca i Jeziolem Rusałka. Stadion ten sąsiadować będzie z terenami wymagającymi ochrony akustycznej. Tereny te pokazano na Rys. 1. Na rysunku tym nie zaznaczono terenów rekreacyjno wypoczynkowych (m.in. Ogród Botaniczny, tereny wokół jez. Rusałka), dla których również stawia się wymagania akustyczne. Dodatkowo na Rys. 1 widoczny jest obrys trybun planowanego stadionu.



Rys. 1. Tereny wymagające ochrony akustycznej w otoczeniu planowanego stadionu –Mapa akustyczna m. Poznania 2012

4 Dopuszczalny poziom hałasu w środowisku

Dopuszczalne poziomy dźwięku w środowisku zewnętrznym określa Obwieszczenie Ministra Środowiska z dnia 15 października 2013 r. (Dz. U. 2014 poz. 112). Na podstawie tego rozporządzenia dopuszczalną wartość równoważnego poziomu dźwięku A, $L_{Aeq D/N}$, ustala się w zależności od rodzaju źródła hałasu oraz sposobu zagospodarowania terenu w otoczeniu tego źródła.

Dopuszczalne wartości równoważnego poziomu dźwięku A, $L_{Aeq D/N}^*$ „dla instalacji, pozostałych obiektów i grup źródeł hałasu”, do których zalicza się to żużlowy, określa się w przedziałach czasu równych odpowiednio ośmiu najmniej korzystnym, następującym po sobie, godzinom pory dziennej (pomiędzy 6⁰⁰ a 22⁰⁰) oraz jednej najmniej korzystnej godzinie w nocy (pomiędzy 22⁰⁰ a 6⁰⁰). W tym opracowaniu założono, że tor żużlowy nie będzie źródłem emisji hałasu w porze nocnej.

Ww. obwieszczenie definiuje kategorie terenów wymagających ochrony akustycznej (Tab. 1). W potencjalnym zasięgu oddziaływania przedsięwzięcia znajdują się tereny, które kwalifikują się (patrz Rys. 1) do kategorii 2, 3 i 4. Dla tych terenów wartość dopuszczalna równoważnego poziomu dźwięku A w porze dziennej wynosi odpowiednio: 50 dB, 55 dB i 55 dB. Wartości te wyznaczają zasięg hałasu, tj. odległość od źródła dźwięku, w której poziom dźwięku jest równy wartości dopuszczalnej.

Tab. 1. Dopuszczalne poziomy hałasu w środowisku powodowanego przez „pozostałe obiekty i działalność będącą źródłem hałasu”

Lp.	Rodzaj terenu	Pora dnia	Pora nocy
1a	Strefa ochrona A uzdrowiska	45	40
1b	Tereny szpitali poza miastem		
2a	Tereny zabudowy mieszkaniowej jednorodzinnej	50	40
2b	Tereny zabudowy związanej ze stałym lub czasowym pobytem dzieci i młodzieży		
2c	Tereny domów opieki społecznej		
2d	Tereny szpitali w miastach		
3a	Tereny zabudowy mieszkaniowej wielorodzinnej i zamieszkania zbiorowego	55	45
3b	Tereny zabudowy zagrodowej		
3c	Tereny rekreacyjno – wypoczynkowe		
3d	Tereny mieszkaniowo – usługowe		
4	Tereny w strefie śródmiejskiej miast powyższej 100 tys. mieszkańców		

5 Metoda oceny poziomu hałasu w środowisku

5.1 Wprowadzenie

Równoważny poziom dźwięku, L_{AeqT} [dB], hałasu toru żuźłowego oblicza się ze wzoru

$$L_{AeqT} = 10 \cdot \log \left[\sum_{k=1}^K n_k \cdot 10^{0,1 \cdot L_{AE,k}} \right] + 10 \cdot \log \frac{t_o}{T}, \quad (1)$$

gdzie $t_o = 1$ s, T – czas oceny równy 8·3600 sek. pory dziennej, n_k oznacza liczbę wydarzeń akustycznych k -tej kategorii, która jest scharakteryzowana przez średnią wartość ekspozycyjnego poziomu hałasu, $L_{AE,k}$. Przez „kategorię” wystarczy rozumieć klasę wydarzeń o zbliżonej - w sensie statystycznym - wartości $L_{AE,k}$ (niezależnie od rodzaju źródła hałasu, mechanizmu generacji, itp.).

W przypadku hałasu toru żuźłowego przez pojedyncze wydarzenie akustyczne należy rozumieć hałas związany z przejazdem jednego okrążenia toru przez jeden motocykl. Miarą pojedynczego wydarzenia akustycznego jest poziom ekspozycji hałasu, L_{AE} , który jest odniesiony do jednej sekundy.

Jeżeli mamy do czynienia tylko z jedną kategorią „prawie identycznych” wydarzeń akustycznych, wtedy z wzoru (1) otrzymujemy

$$L_{AeqT} = L_{AE} + 10 \cdot \log \left(\frac{n \cdot t_o}{T} \right), \quad (2)$$

gdzie L_{AE} oznacza średni poziom ekspozycji hałasu dla n wydarzeń akustycznych w czasie oceny, T . Iloraz n/T oznacza natężenie ruchu.

Poziom ekspozycji hałasu, L_{AE} , zależy od poziomu mocy akustycznej źródła oraz warunków propagacji hałasu. Wielkość tę obliczono wg normy PN-ISO 9613-2:2002.

5.2 Założenia i dane wejściowe

Ze względu na brak szczegółowych danych oraz oczekiwany przez Zamawiającego szacunkowy charakter wyników, do obliczeń przyjęto następujące założenia:

- poziom mocy akustycznej motocykla podczas jazdy na torze wyznaczono na podstawie pomiarów własnych, wykonanych na innym stadionie żużlowym;
- podczas jednego okrążenia toru, dla jednego motocykla średni poziom ekspozycji hałasu w punkcie zlokalizowanym w środku geometrycznym toru żużlowego wynosi $L_{AE,śr} = 104$ dB;
- obliczono poziom hałasu dla jednego dnia zawodów drużynowych (brak danych o treningach);
- na podstawie pomiarów na innym torze, dla czasu oceny równego 8 godzin pory dziennej przyjęto liczbę pojedynczych wydarzeń akustycznych równą $n = 330$ przejazdów; zawody drużynowe składają się z 15 biegów, w każdym biegu, na który składają się 4 okrążenia, bierze udział czterech zawodników, po dwóch z każdej drużyny; łącznie daje to $4 \times 4 \times 15 = 240$ okrążeń toru; przed zawodami każda drużyna (6 zawodników + 1 rezerwowy) ma prawo do 5-cio minutowej próby toru, na jednego zawodnika przypada 2.5 minuty jazdy, czas jednego okrążenia zawiera się w przedziale ok. 60 - 70 sekund;
- obliczenia uwzględniają tylko hałas motocykli, nie uwzględniono wpływu: nagłośnienia, kibiców, parku maszynowego (ok. 2- 4 minutowe grzanie silników przed każdym biegiem), dojazd kibiców do obiektu, itd.;
- w obliczeniach nie uwzględniono wpływu obiektów kubaturowych (budynki, wały ziemne, nasypy, itd.) na propagację hałasu, za wyjątkiem ekranującego wpływu korony stadionu;
- do obliczeń przyjęto jednorodne pokrycie terenu, o współczynniku gruntu $G = 0.5$ (trawa na zbitej ziemi).

6 Scenariusze obliczeniowe

Obliczenia wykonano dla czterech scenariuszy, które przedstawiono w Tab. 2. Scenariusze te różnią się:

- wysokością obserwatora (zabudowa jednorodzinna / wielorodzinna),
- wysokością korony stadionu,
- długością trybun (obecnie brak trybuny od strony wschodniej).








Tab. 2. Scenariusze obliczeniowe

Numer	Wysokość obserwatora	Wysokość korony stadionu	Opis scenariusza
1	II kondygnacja	3.5 m	stan aktualny: a) korona na wysokości 3.5 m względem poziomu toru; b) brak trybuny od strony wschodniej; obserwator na wysokości referencyjnej (odpowiednik II kondygnacji)
2	III – IV kondygnacja		jak scenariusz 1 , ale obserwator na wysokości typowej dla zabudowy wielorodzinnej oraz budynków użyteczności publicznej wymagających ochrony akustycznej
3		jak scenariusz 2 , ale z uzupełnieniem trybuny od strony wschodniej (w obliczeniach akustycznych koronę stadionu zastępuje ekran o wysokości 3.5 m względem poziomu toru)	
4		8 m	jak scenariusz 3 , ale ze wszystkich stron korona stadionu zwieńczona ekranem akustycznym o łącznej wysokości 8 m względem poziomu toru

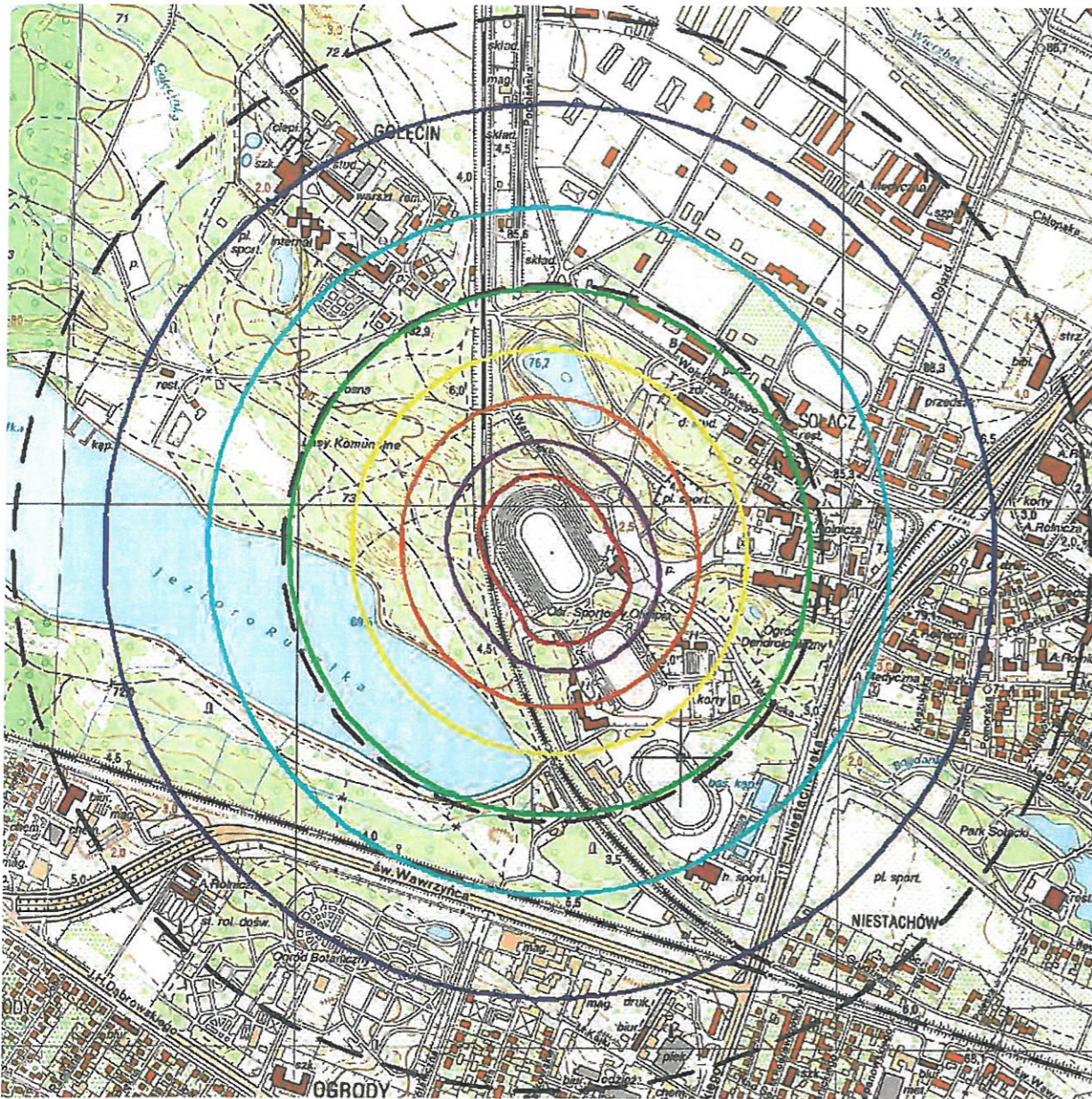
7 Hałas toru żużlowego – wyniki obliczeń

Zasięgi hałasu w poszczególnych scenariuszach pokazano na Rys. 2 - Rys. 5. Na wszystkich rysunkach czarną przerywaną linią zaznaczono dla orientacji odległości, odpowiednio 500 m i 1000 m od środka stadionu.

Kolorami zaznaczono izolinie równoważnego poziomu dźwięku o wartościach:

-  75 dB
-  70 dB
-  65 dB
-  60 dB
-  55 dB - wartość dopuszczalna
-  50 dB - wartość dopuszczalna
-  45 dB

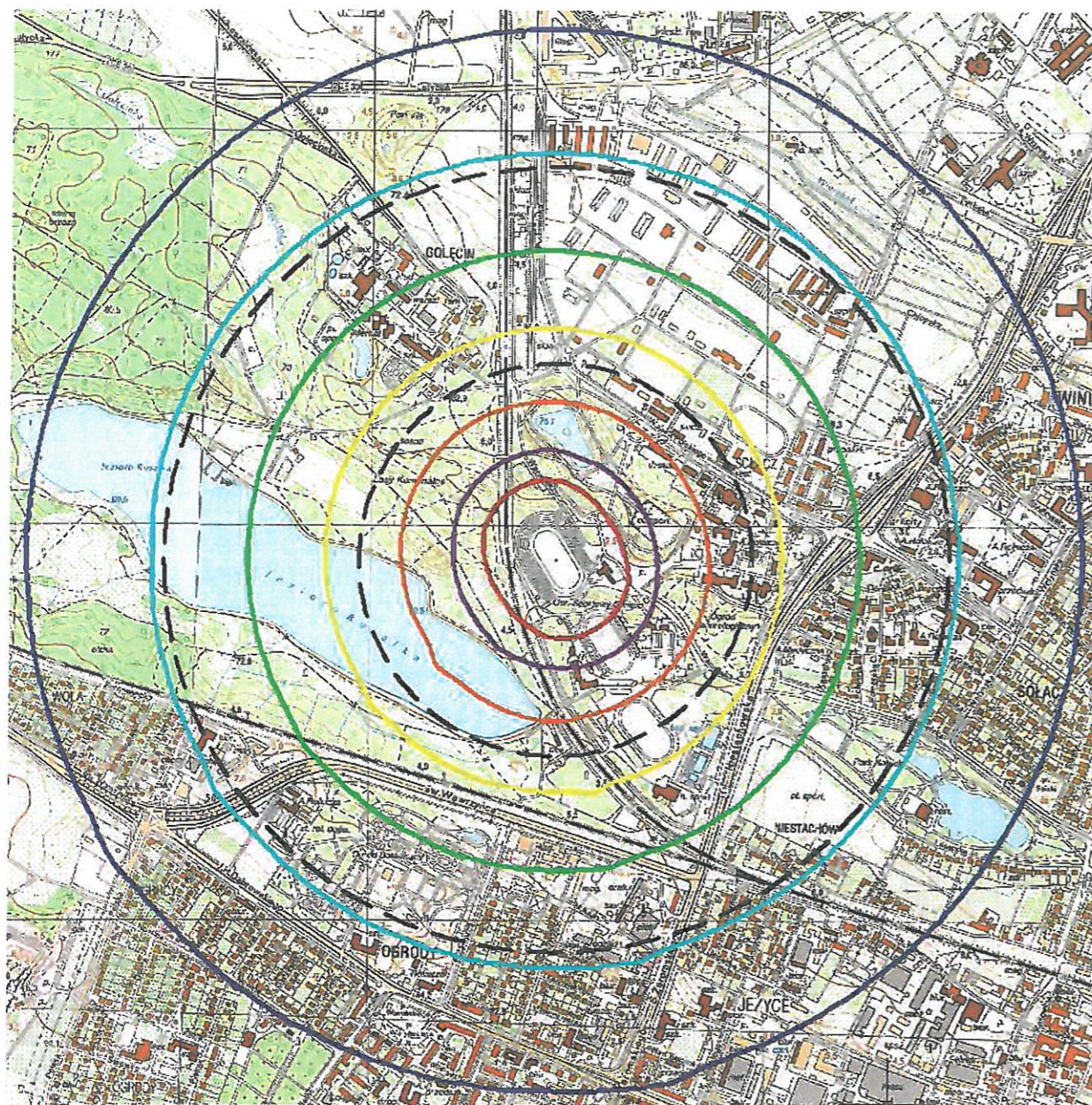
Do oceny zagrożenia warunków akustycznych w środowisku istotny jest przebieg izolinii 50 dB i 55 dB (wartości dopuszczalne wg Tab. 1) względem terenów wymagających ochrony akustycznej. Z porównania Rys. 2 - Rys. 5 z Rys. 1 wynika, że stadion żużlowy będzie powodował przekroczenia dopuszczalnych wartości poziomu dźwięku w środowisku.



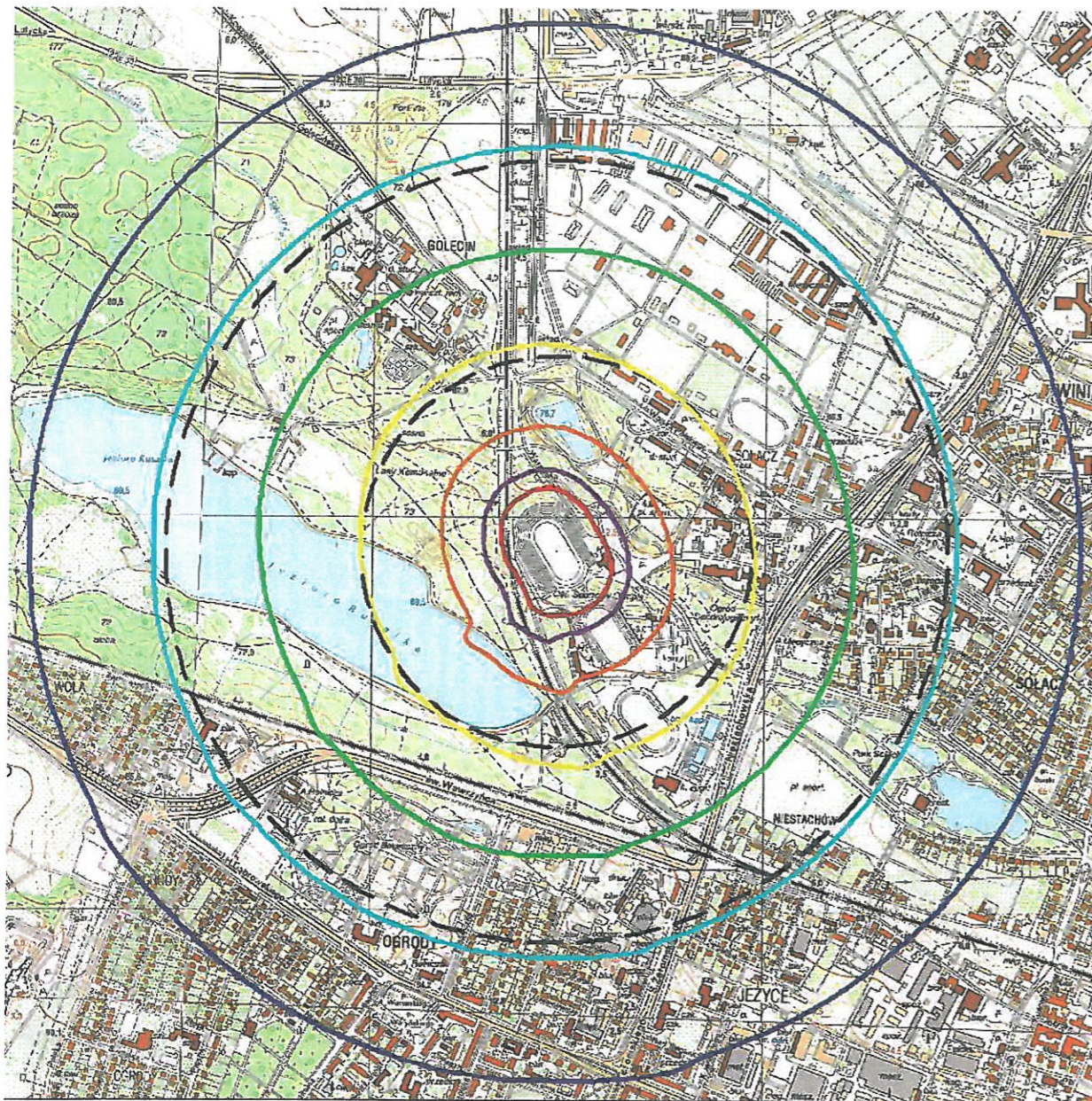
Rys. 2. Scenariusz 1



Rys. 3. Scenariusz 2



Rys. 4. Scenariusz 3



Rys. 5. Scenariusz 4

Na podstawie Rys. 2 - Rys. 5, w Tab. 3 zebrano zasięgi hałasu dla poszczególnych wariantów, wyznaczone względem środka stadionu.

Tab. 3. Zasięgi hałasu w poszczególnych scenariuszach dla izolinii 55 dB i 50 dB

Scenariusz	$L_{AeqD} = 55 \text{ dB}$	$L_{AeqD} = 50 \text{ dB}$
1	480 m	630 m
2	780 m	1030 m
3	780 m	1030 m
4	740 m	1025 m

8 Wnioski

- Stadion żużlowy będzie powodował przekroczenia dopuszczalnych wartości poziomu dźwięku w środowisku.
- Zasięg hałasu dla obserwatora zlokalizowanego na wysokości IV kondygnacji (zabudowa wielorodzinna) będzie znacznie większy niż dla obserwatora na wysokości II kondygnacji (zabudowa jednorodzinna).
- Zagrożenie warunków akustycznych może wystąpić w odległości większej niż 1 km od środka stadionu.
- Zamknięcie stadionu od strony wschodniej (dobudowa trybun o wysokości jak istniejące) nie wpłynie na zmniejszenie zasięgu hałasu w tym kierunku.
- Wprowadzenie ekranu na koronie stadionu do łącznej wysokości aż 8 m względem poziomu toru nie wpłynie na zmniejszenie zasięgu hałasu. Jest to spowodowane degradacją skuteczności ekranowania przy propagacji hałasu na duże odległości (wpływ refrakcji).
- Ewentualna realizacja przedsięwzięcia będzie wymagała podjęcia dodatkowych działań przeciwhałasowych (np. działań organizacyjnych).

KONIEC OPRACOWANIA

opracował
dr Piotr Kokowski

9. Wnioski końcowe

9. Wnioski końcowe -ogólne opracowania:

1) Uznajemy teren Gołęcina i Rusałki za teren bezwzględnie cenny przyrodniczo, który należy chronić za wszelką ceną, jako ostatni zachowany klin zieleni w Poznaniu. Dlatego uważamy, że inwestycje na tym terenie winny być poprzedzone pełną oceną oddziaływania na środowisko, zgodnie z Ustawą Prawo ochrony środowiska z 2008r.

2) Mieszkańcy Miasta Poznania powinni otrzymać zróżnicowaną ofertę rekreacyjno-wypoczynkową. Do tej oferty zalicza się zagospodarowaną w infrastrukturę Maltę, jak i naturalną Rusałkę.

Wnoskujemy, aby teren objęty konsultacjami pozostał terenem w jak największym stopniu terenem naturalnym, bez zbędnej ingerencji człowieka. Dopuszczamy zainwestowanie na terenach Gołęcina boisk, kortów i basenów oraz Hipodromu Wola. Na pozostałym terenie dopuszczamy lokalizację w postaci naturalnych traktów pieszo-rowerowo-konnych.

3) Uważamy, że dopuszczenie do głosowania w ramach budżetu obywatelskiego projektów przed stworzeniem koncepcji zagospodarowania i uchwaleniem obecnie procedowanego od 2009 roku MPZP dla tego terenu jest błędem.

4) Za niedopuszczalne uznaje się fakt, iż budżet obywatelski staje się „furtką” do pozaprzetargowego przekazywania majątku społecznego.